

AGWPE

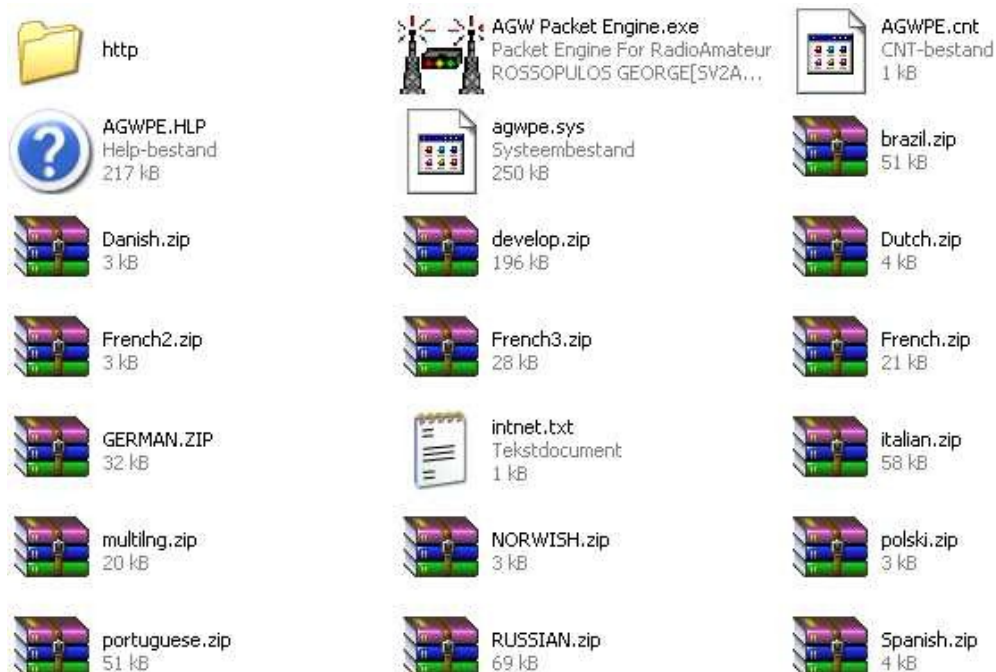
- Download AGWPE op <http://www.sv2agw.com/downloads/default.htm>

AGW Packet Engine						
Program	Info	License	Trial	Price	Date	Size
<u>AGWPE.zip</u>	AGW Packet Engine ver 2004.1108 Win95/98/NT/2k/ME/XP	HAMware			23FEB2005	831kb
<u>drivers.zip</u>	These are all the drivers, Needed for AGWPE.EXE. (Baycom, OE5DXL etc.)	HAMware			10SEP2004	134kb
<u>TCPIP Over Radio</u>	Is The New TCPIP Over Radio Driver for Win98/NT/2000/XP/Vista. (Included in Drivers.zip)	ShareWare	45min	28\$USD	10SEP2004	10kb
<u>TCPIP Over Radio (DialUp)</u>	TCPIP over Radio redirector that emulates a modem. For WIN95. (Included in Drivers.zip)	ShareWare	45min	28\$USD	10SEP2004	10kb

- Pak de zipfile uit in de directory C:\AGWPE



- In de directory C:\AGWPE worden de volgende bestanden geplaatst:

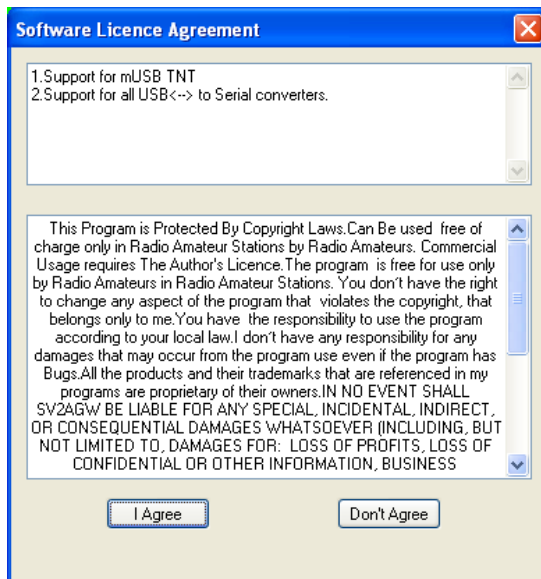


- Dubbelklik op  AGW Packet Engine.exe
Packet Engine For RadioAmateur
ROSSOPULOS GEORGE[SV2A...

Het programma AGWPE wordt nu opgestart en er wordt een geel openingsscherm getoond. Rechts onderin de de taakbalk (tray) verschijnt het volgende icoontje

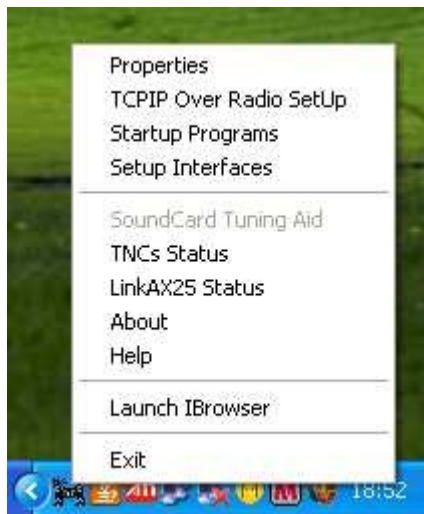


Kort hierna wordt een Software Licence Agreement zichtbaar.

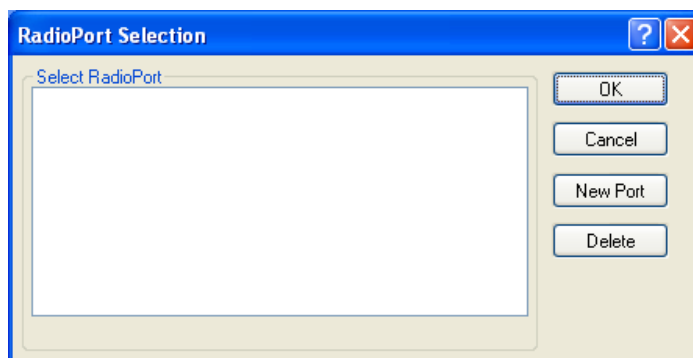


- Klik hier op I Agree
- Klik daarna rechts onder in de taakbalk op het AGWPE icoontje.

Het volgende menu wordt getoond:

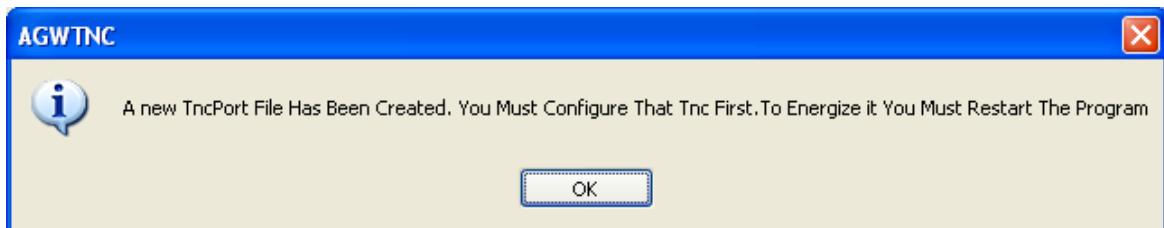


- Klik op Properties

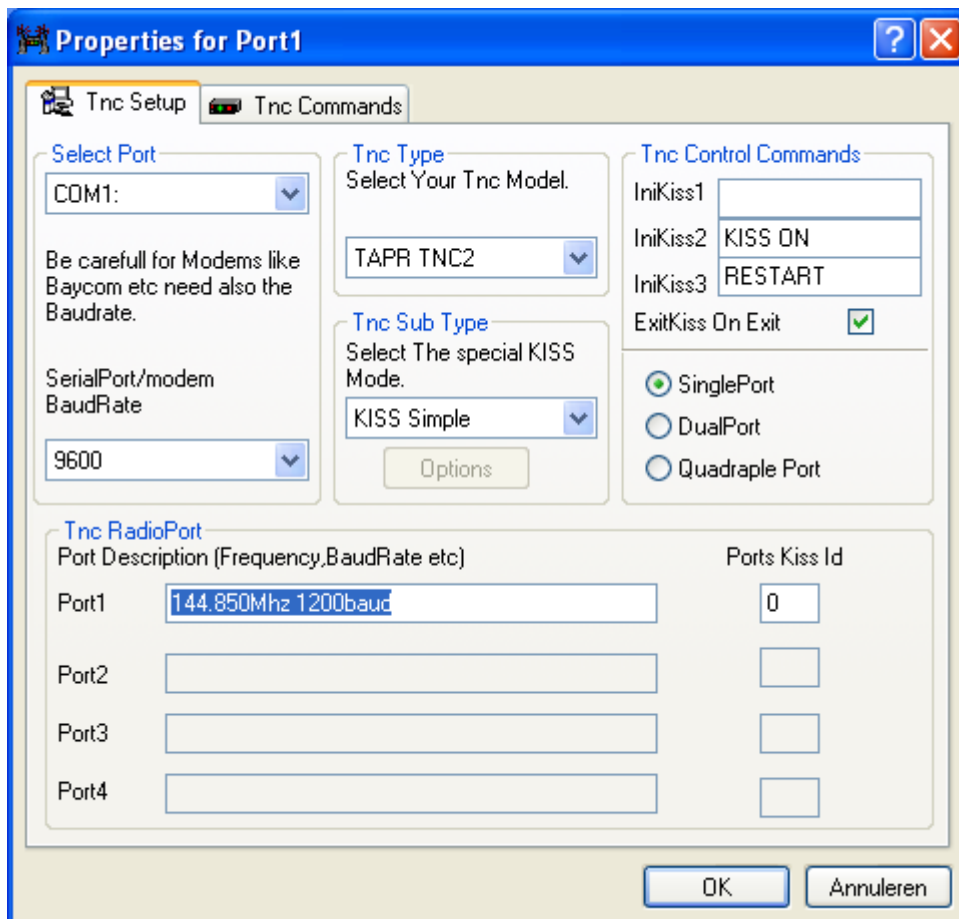


- Klik op New Port

De volgende melding verschijnt



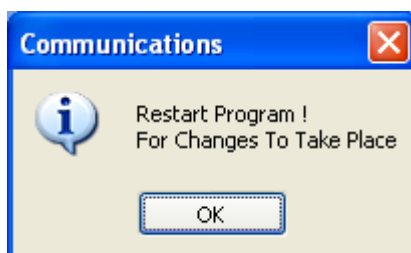
- Klik OK



Vul de volgende velden met de juiste gegevens

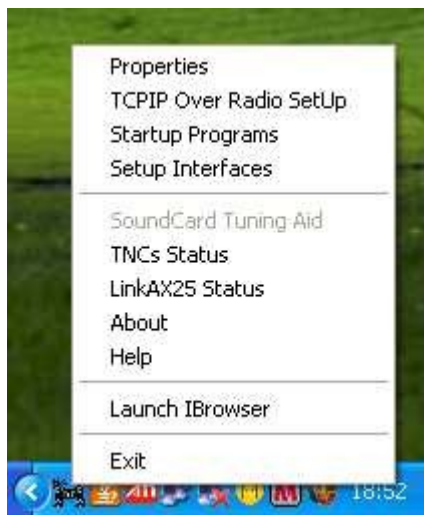
- Select Port = Vul hier de juiste COM poort in
- Baudrate = Vul hier de baudrate in tussen COM poort en Modem
- Tnc Type = Kies hier het juiste type TNC
- Tnc RadioPort = Vul hier de juiste beschrijving in

- Klik OK



- Klik OK

- Klik op het AGWPE icoontje rechts onderin de taakbalk

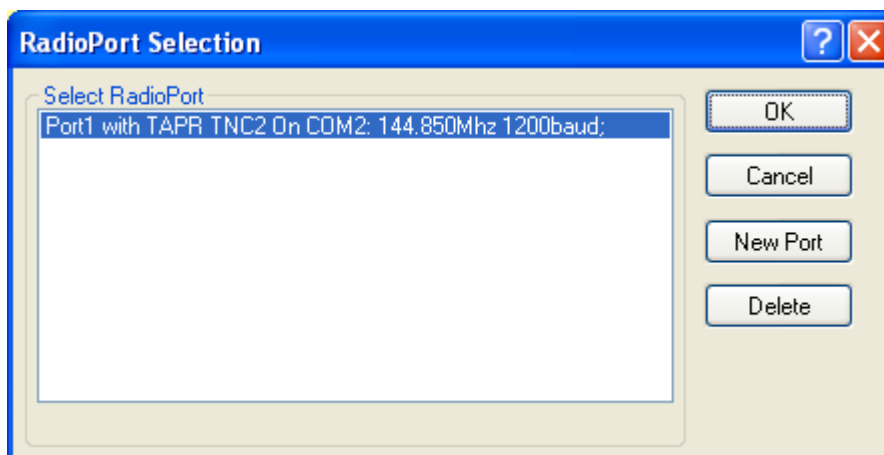


- Kies exit
- Start daarna AGWPE opnieuw



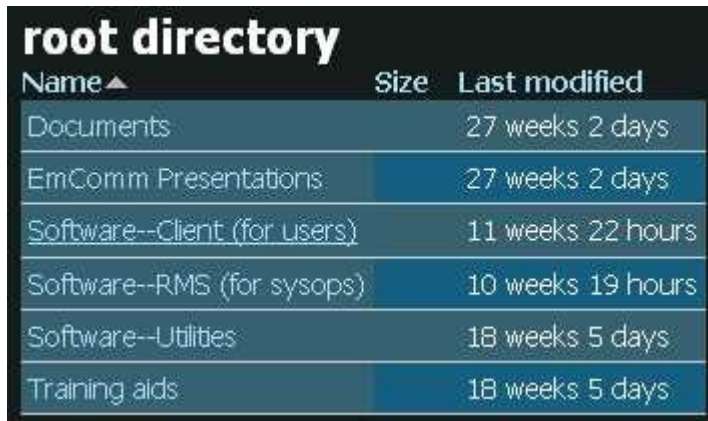
Onderin de taakbalk verschijnt nu een modem symbool naast het AGWPE icoontje.

- Klik binnen het AGWPE menu op Properties om te controleren of de poort goed is aangemaakt



Paalink

- Ga naar <http://www.winlink.org> en klik op download



The screenshot shows a directory listing titled "root directory". It contains a table with three columns: "Name", "Size", and "Last modified". The rows are: Documents (27 weeks 2 days), EmComm Presentations (27 weeks 2 days), Software--Client (for users) (11 weeks 22 hours), Software--RMS (for sysops) (10 weeks 19 hours), Software--Utilities (18 weeks 5 days), and Training aids (18 weeks 5 days).

Name ▲	Size	Last modified
Documents		27 weeks 2 days
EmComm Presentations		27 weeks 2 days
Software--Client (for users)		11 weeks 22 hours
Software--RMS (for sysops)		10 weeks 19 hours
Software--Utilities		18 weeks 5 days
Training aids		18 weeks 5 days

- Kies de Software—Client (for users)

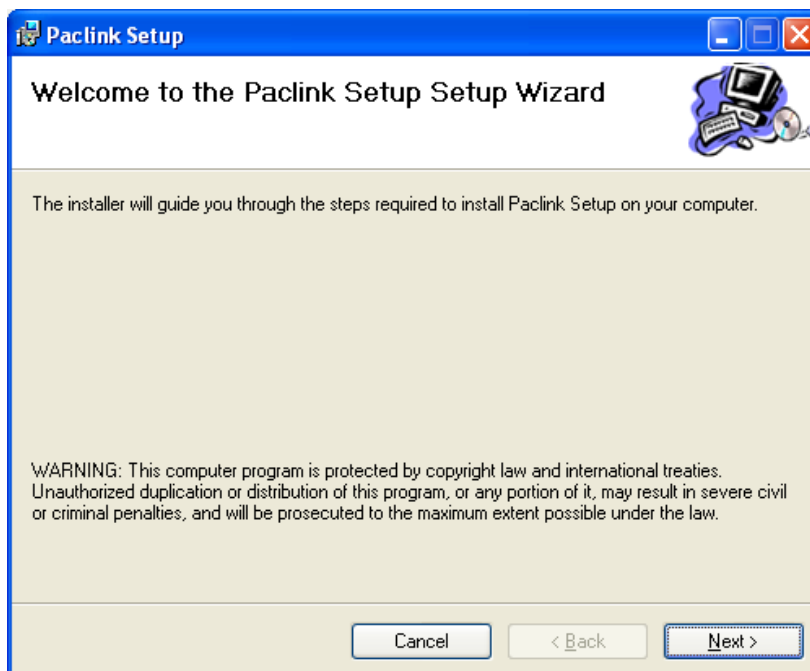


The screenshot shows a directory listing titled "Software--Client (for users) directory". It contains a table with three columns: "Name", "Size", and "Last modified". The rows are: .. <up>, Paalink WEBMail (11 weeks 22 hours), and Paalink 4.1.0.12 Full install.zip (1.57 MB, 19 weeks 5 hours).

Name ▲	Size	Last modified
.. <up>		
Paalink WEBMail		11 weeks 22 hours
Paalink 4.1.0.12 Full install.zip	1.57 MB	19 weeks 5 hours

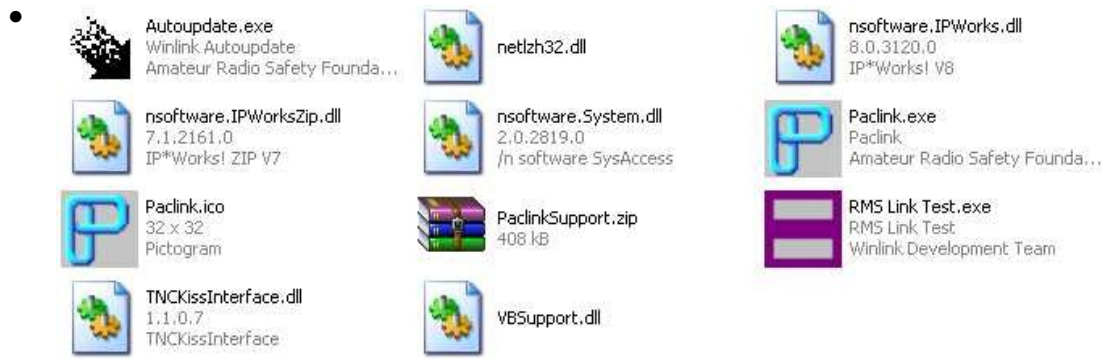
- Kies Paalink 4.1.0.12 Full install.zip

Download de software pak deze uit en en start de setup file op



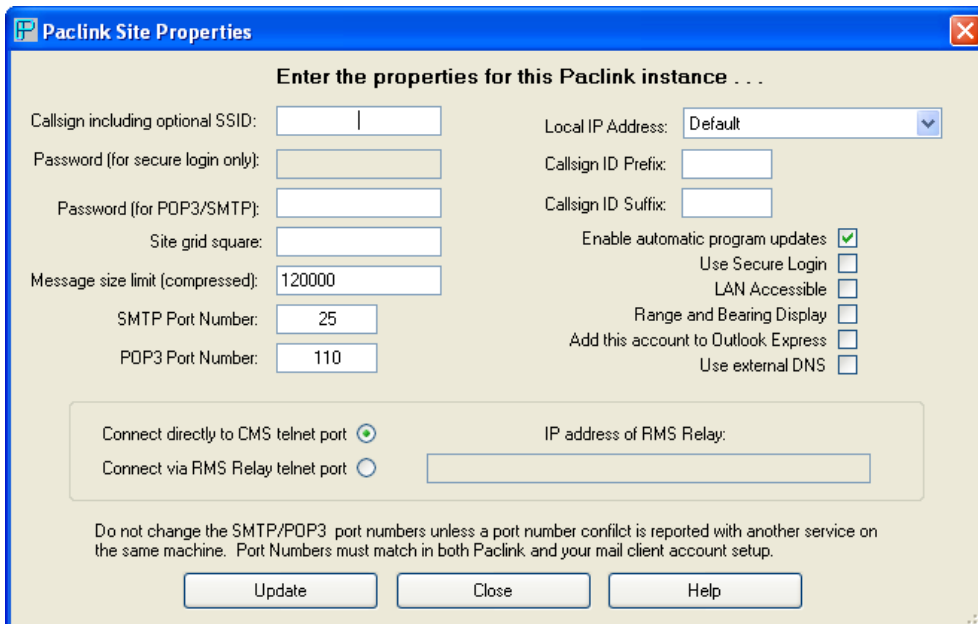
- Laat alles default staan klik next totdat close geklikt kan worden

Ga naar de paclink directory (C:\paclink)

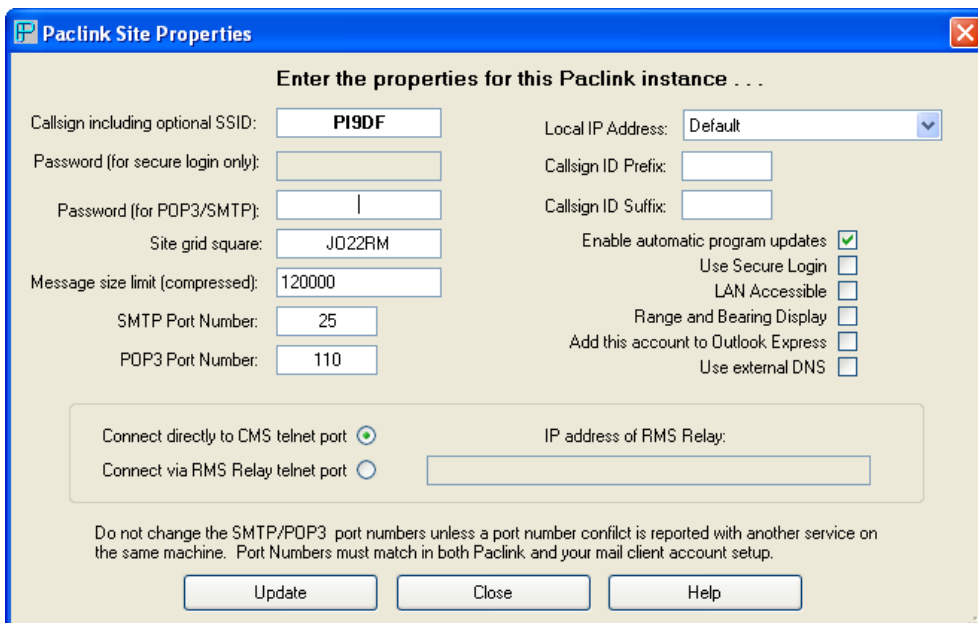


St
ar
t

het Paclink.exe programma

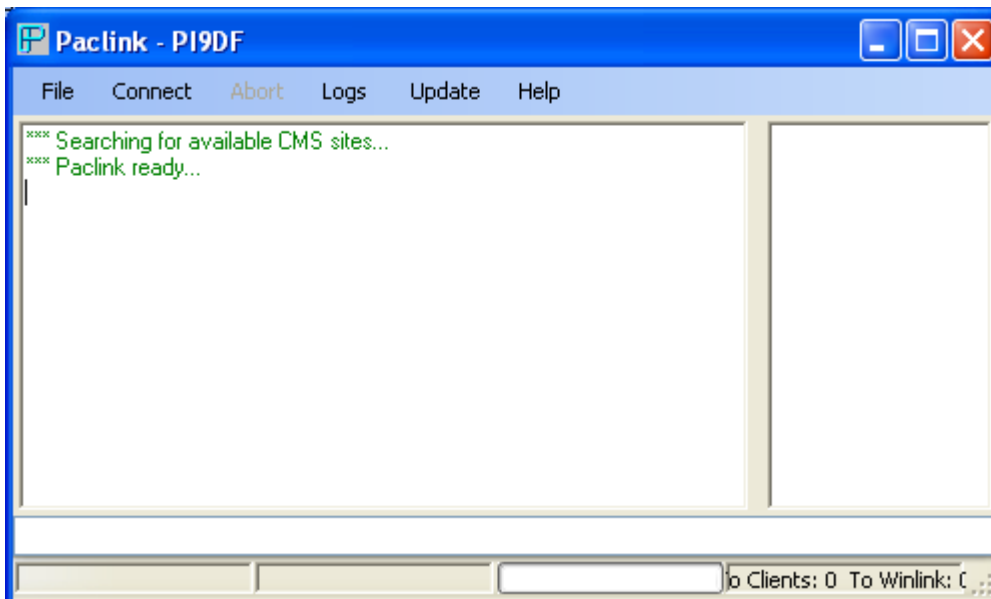


Vul de juiste gegevens in. Onthoud het wachtwoord goed



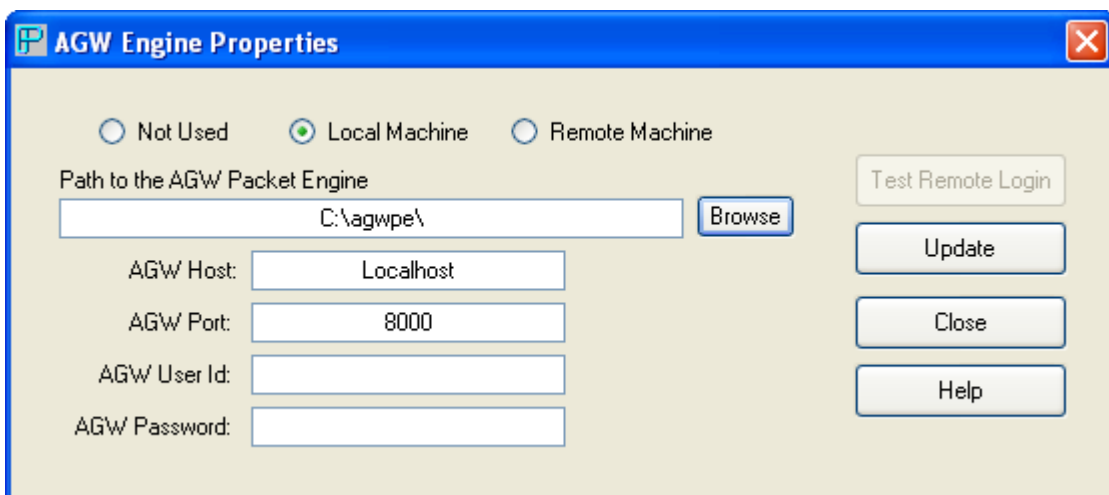
Klik
Update

Het Paclink window laat nu het volgende zien



Om te kunnen communiceren met AGW packet engine moet een channel worden aangemaakt.

- Klik op file en kies AGW engine

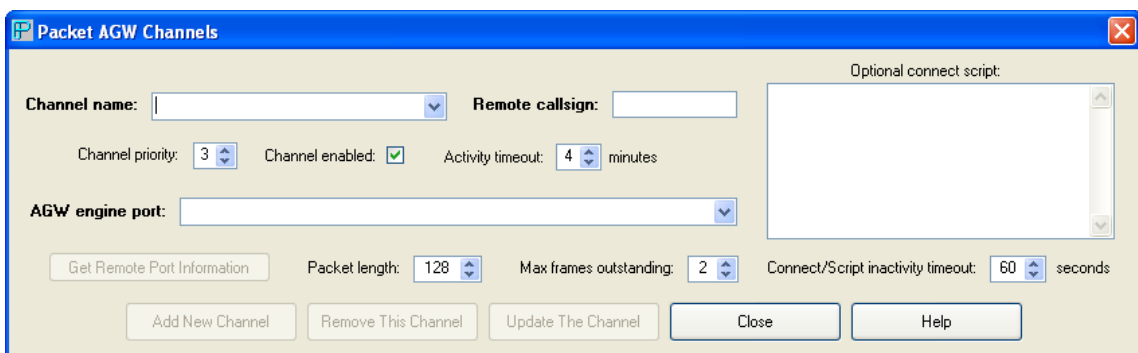


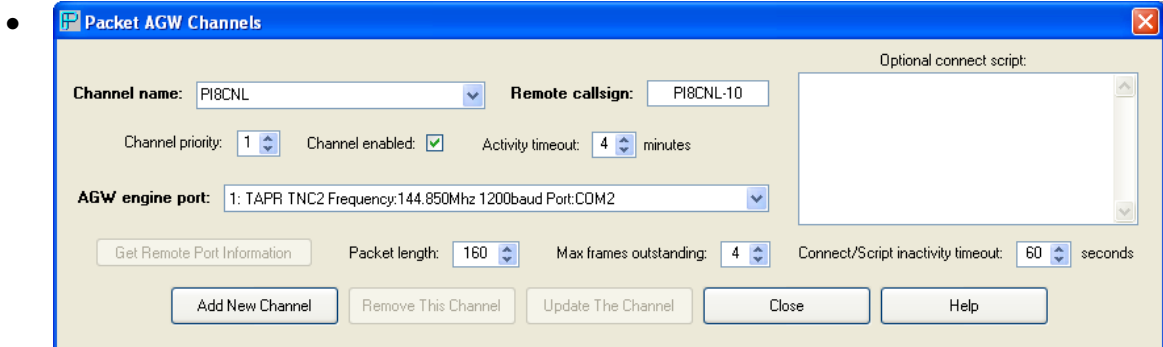
Kies Local Machine

- Kies met de Browse knop de locatie van het AGWPE
- Klik Update

Sluit Paclink en AGWPE af en start Paclink opnieuw op !

- Kies file en daarna Packet AGW channels





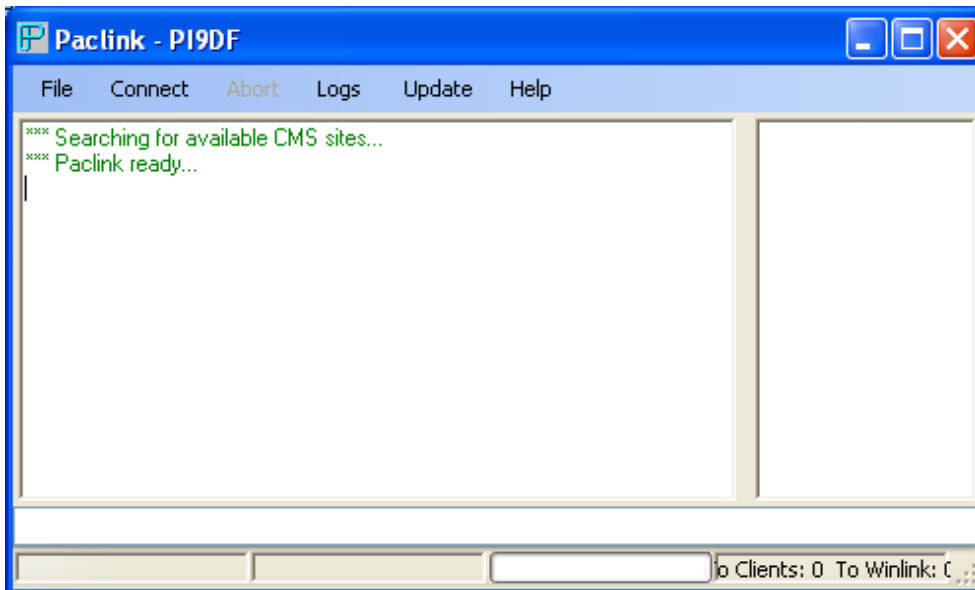
Vul een herkenbare naam in bij channel name. Een logische naam is hier de naam van het tegenstation waarmee verbinding wordt gemaakt.

- Vul bij Remote callsign de roepnaam van het tegenstation (RMS) in
- Kies bij AGW engine port de juiste poort
- Zet packet lenght indien mogelijk op 256
- Zet Max frames outstanding op 4
- Klik Add New Channel
- Klik daarna op Close

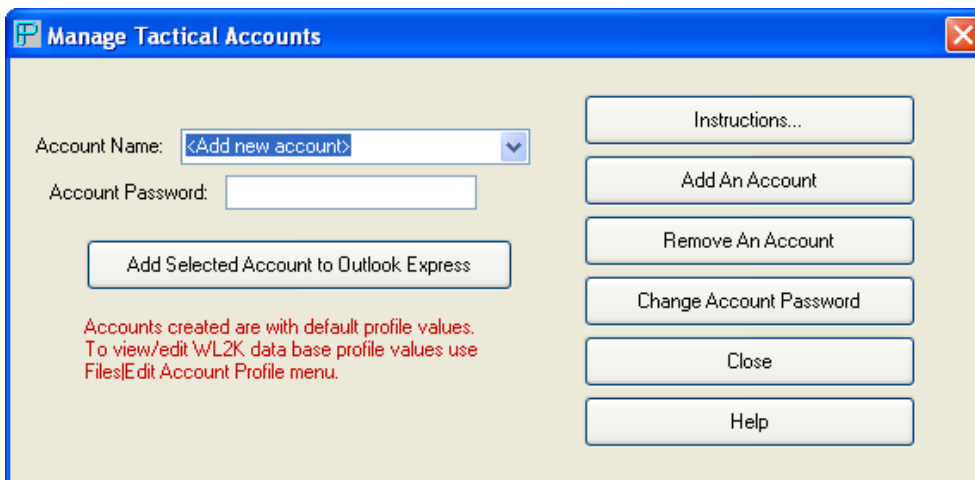
Controleer of het e-mail programma Outlook Express geïnstalleerd is



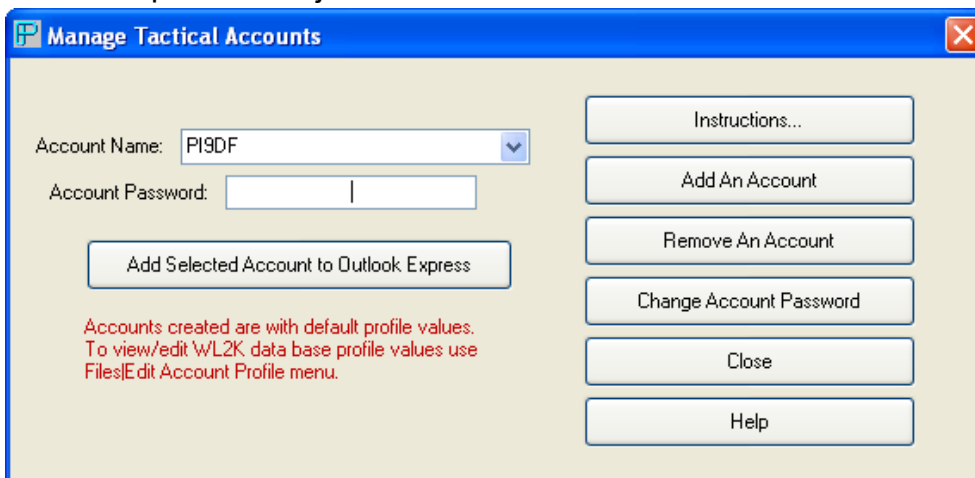
Koppeling met Outlook Express



- Kies file en daarna Tactical Accounts



- Vul de roepnaam in bij Account name



- **Add Selected Account to Outlook Express**

Klik op



- Klik OK
- Klik Close
- Start Outlook Express.
Er verschijnt een popup scherm.
Vul het wachtwoordt in dat is ingevoerd bij de Paclink site properties.



Het e-mail systeem is klaar voor gebruik